

Bilten 4
Podrška povratku
(podaci se odnose na period od 01. juna 2004. do 31. decembra 2004. godine)

Udruženje građana za pomoć raseljenima sa Kosova i Metohije „Sveti Spas“ je i u nastavku projekta propagiralo i angažovalo se na informisanju interno raseljenih lica (IRL) o mogućnostima povratka u svoja prebivališta radi samostalnog donošenja odluke o povratku ili integraciji u sredinu u kojoj su našli privremeni smeštaj. Informisanje se sprovodilo na četiri načina:

- Snimanjem stanja na terenu i uvida od strane saradnika Udruženja,
- publikovanjem informacija i distribucijom istih putem medija,
- organizovanjem idi-informiši poseta,
- organizovanjem idi-vidi poseta.

Od egzodusa srpskog stanovništva 1999. Prizren je dugo bio najzatvoreniji grad za pristup i slobodno kretanje Srba. Slika je počela da se menja 2002. godine nespornim doprinosom i naše organizacije.

Martovska dešavanja na Kosovu i Metohiji, a posebno u Opštini Prizren, sve dotadašnje napore na povratku interno raseljenih lica u svoje domove, zatim nastavak kontakata i dijaloga sa nekadašnjim komšijama Albancima, vratila su na početak.

Prizren je pod nasrtajima albanskih ekstremista 17. i 18. marta 2004. godine pretrpeo najveća razaranja, teška oštećenja i uništavanje srpskih svetinja (crkava i manastira), ubistva, fizičko maltretiranje i proterivanje Srba, uništavanje i spaljivanje njihovih domova.

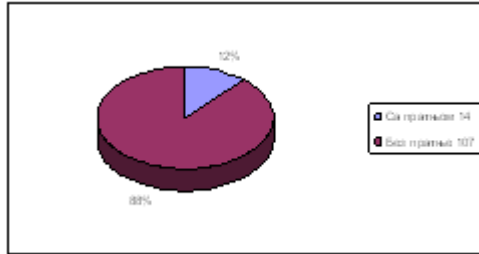
Prizren bi ponovo duže vreme bio nedostupan interno raseljenim licima da Norveški savet za izbeglice (NRC) nije pružio podršku u nastavku kontinuiteta IDI-VIDI aktivnosti i ubrzao stvaranje uslova za ponovno pojavljivanje interno raseljenih lica na ovim prostorima.

Zahvaljujući ovakvoj podršci NRC-a saradnici „Svetoga Spasa“ u stvaranju uslova za apliciranje i početak implementacije projekta, odmah nakon martovskih događanja, ostvaruju kontakt sa Kosovskim institucijama u opštini Prizren, sa UNHCR-om Prizrena i Beograda, kao i Kancelarijom za povratak UNMIK-ORC Prizren i Beograd . Nastavak dobre saradnje i razumevanja pomenutih organizacija omogućili su ponovne obilaske domova u prizrenskoj opštini u kontinuitetu od jula meseca 2004. do kraja 2004. godine.



U prva dva meseca ostvarivanja projekta, po preporuci prizrenske kancelarije UNHCR-a i UNMIK-ORC-a, zbog bezbednosnih razloga, omogućen je obilazak sela Sredačke župe, kao i sela Smać i Gornja Srbica. Ovakva aktivnost trebalo je da dovede do stvaranja uslova za angažovanje na povratku u Gornju Srbicu i Smać. U toku ovih aktivnosti praćena je bezbednosna situacija za nastavak organizovanja IDI-VIDI poseta i obilaska domova u samom gradu Prizrenu, kao i stvaranje ponovnih uslova za slobodno kretanje Srba – interno raseljenih lica – po gradu. Iako su ti uslovi – po oceni UNMIK Kancelarije za povratak iz Prizrena i UN Kancelarije za lokalne zajednice – već u septembru mesecu stvoreni, do kraja implementacije projekta nismo dobili i zvaničnu logističku podršku UNHCR-a Prizren u smislu provere terena i organizovanog obilaska kuća u samom gradu.

Jaka želja za povratkom u svoj dom i svoj grad učinila je da je – zahvaljujući interesovanju interno raseljenih lica i našem angažovanju – na planu posete gradu, a bez logističke podrške UNHCR-a Prizren, urađeno više od očekivanog. Stalnim pojavljivanjem korisnika u samom gradu – uz saradnju komšija i prijatelja Albanaca, stvoreni su uslovi za ponovne kontakte sa komšijama, druženje i obilazak uzurpiranih domova. Ipak, smatramo da je pravilniji i bezbedniji način postupak koji zagovara Priručnik za održivi povratak, informisanje i povratak, uz logističku podršku određenih institucija na terenu koji se obilazi.



U toku ostvarivanja projekta – uz direktnu podršku UNHCR-a i organizovanu pratnju, domove su obišla 14 korisnika u dve grupe. Slika prikazuje odnos obilaska sa i bez pratnje.

Martovski pogrom bio je izgovor i za nedovoljnu aktivnost Direkcije za stambena i imovinska pitanja (HPD), što je negativno uticalo na celokupnu situaciju u vezi sa povratkom. Povraćaj imovine doveo bi do neminovnog dijaloga i suživota. Komšije bi ponovno vraćanje u posed i povratak interno raseljenih lica prihvatile kao svakodnevnicu, a raseljeni bi bili u situaciji da biraju između povratka ili integracije u sredinu u koju su izbegli, ili neku drugu opciju. U svakom slučaju, povraćaj u posed stvorio bi i materijalnu sigurnost pravim vlasnicima imovine i njihovim članovima domaćinstva. Povratnici ne bi više u mestu privremenog boravka imali troškove zakupa smeštaja, a oni koji se odluče na čekanje do stvaranja uslova za povratak mogli bi da svoje nepokretnosti na Kosovu i Metohiji izdaju pod zakup.



Organizacija naših IDI-VIDI poseta karakteristična je razlikujući se od drugih po tome što korisnici više dana pa i nedelja ostaju kod svojih rođaka ili – ukoliko postoje uslovi – u svojoj kući. Prilikom implementacije projekta, u nekoliko slučajeva se desilo da korisnik IDI-VIDI posete odluči da ostane u svojoj kući, pa IDI-VIDI poseta preraste u povratak. Međutim, u tim slučajevima povratnici su bivali lišeni uobičajene materijalne podrške od strane međunarodnih humanitarnih organizacija, ili je – nakon našeg angažovanja – davana podrška u smanjenom obimu.

Aktivnost IDI-VIDI poseta odvija se na sledeći način:

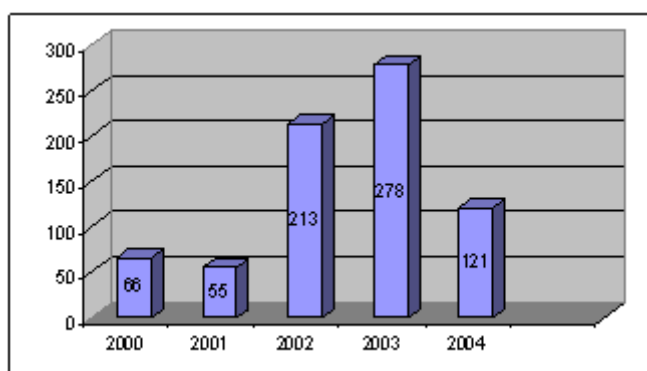
- Raseljena lica se kontinuirano, posredstvom medija i putem internog informativnog letka, informišu o nastavku aktivnosti.
- Nakon sačinjavanja baze podataka vrši se odabir korisnika u zavisnosti od procene prirode i opravdanosti zahteva. To je drugi direktni kontakt sa korisnicima, upoznavanje sa stanjem na terenu, te priprema za susret sa stvarnošću
- U zavisnosti od pristiglih zahteva, na terenu se radi na stvaranju uslova za obilazak određenih mesta i početak rekonstrukcije. Veliku pomoć u ovoj aktivnosti daje naše angažovanje na sastancima Opštinske radne grupe (ORG) u Prizrenu i Operativnim radnim grupama, kao i kontakti sa relevantnim činiocima.
- Nakon identifikacije korisnika, lokacije angažovanja i stvaranja uslova za obilazak, obavlja se ponovni razgovor sa korisnicima i dogovara odlazak.
- Sa spiskom korisnika koji odlaze na put upoznaje se donator, UNHCR, UNMIK, UN kancelarija za zajednice i drugi.
- Interno raseljena lica se redovnom autobuskom linijom prevoze do Brezovice (srpska enklava – planinsko mesto na tridesetak kilometara od Prizrena). U zavisnosti od procene KFOR-a autobus se kroz Kosovo i Metohiju kreće sa ili bez pratnje UNMIK policije. Na Brezovicu se stiže u popodnevnom časovima. Korisnici iz Sredačke župe, kada se vreme dolaska uskladi sa lokalnim prevozom, odlaze odmah u svoja sela. Ostalima je na Brezovici u hotelu obezbeđeno jedno do dva prenoćišta sa hranom.
- Narednog dana, u jutarnjim časovima, lokalnom autobuskom linijom korisnici se prevoze do svojih odredišta, ili ih na domak Prizrena sačekuje vozilo UNHCR-a, kojim odlaze do konačnog odredišta.

- Kod IDI-VIDI poseta u koje se logistički uključuje UNHCR pre i nakon obilaska, održavaju se sastanci u prostorijama UNHCR-a. Sastancima pored predstavnika UNHCR-a prisustvuju predstavnici UNMIK-a, UN-a, KFOR-a, UN policije, Kosovske policije, lokalnih i međunarodnih nevladinih organizacija, i drugi. Ovakav sastav skupa i kontakt sa raseljenima utiče na korisnike jer govori o ozbiljnosti organizacije IDI-VIDI poseta i zainteresovanosti prisutnih za davanje aktivnog doprinosa u procesu povratka.
- Korisnici se u svom domu zadržavaju u zavisnosti od želje i situacije na terenu. Ne postoji limitirano vreme zadržavanja.
- Nakon obavljene IDI-VIDI posete i razgovora u UNHCR- -u, ukoliko mogućnosti dozvoljavaju, korisnici po svom izboru šetaju gradom, obavljaju administrativne formalnosti (HPD, matična služba SO), a onda se vraćaju na Brezovicu, prenoće u hotelu. U ranim jutarnjim časovima se redovnom autobuskom linijom vraćaju do mesta privremenog boravka.
- Po povratku korisnici se javljaju saradnicima u kancelariji Udruženja „Sveti Spas“ i popunjavaju obrazac o zapažanjima sa obilaska, predlozima i primedbama. Ukoliko se odluče za povratak, upućuju se na organizacije koje vrše rekonstrukciju i podržavaju povratnike do stvaranja uslova za samoodržanje.
- Za sve vreme aktivnosti kancelarije u Beogradu koordiniraju rad sa kancelarijom „Svetog Spasa“ na Brezovici.



EVALUACIJA

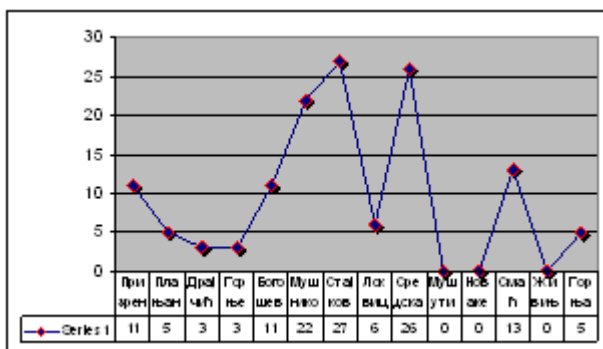
Martovska dešavanja i nesigurnost na Kosovu i Metohiji umnogome su usporili proces povratka. Pomenuti neredi bili su uzrok tromesečnog kašnjenja u nastavku ostvarivanja Projekta, što se negativno odrazilo na samom terenu. Interesovanje za obilazak domova, i pored toga, nije opalo. Veze sa komšijama i prijateljima Albancima, Turcima i drugima u mestu prebivališta nisu se prekinule. U 2004. godini obavljeno je 27 odlazaka. Svoje domove ukupno je obišlo 121 interno raseljeno lice – 54 žene i 67 muškaraca. Od naših korisnika ukupno se u Prizrenski region vratilo 38 osoba, kojima je izgrađeno 28 kuća. Korisnici IDI-VIDI poseta i povratnici su sve više mladi ljudi. U toku implementacije ovog dela projekta 38 korisnika je bilo mlađe od 50 godina, dok su 83 korisnika starija od 50 godina. Od početka organizovanja IDI-VIDI poseta – avgusta 2000. godine, pa do kraja 2004. godine, naše usluge su koristila 733 interno raseljena lica.



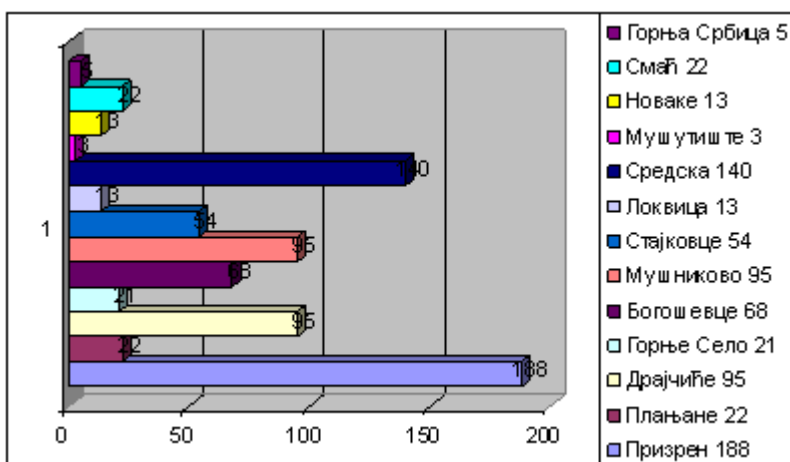
Grafikon 1. prikazuje posetu Prizrenskom regionu po godinama u periodu 2000-2004.

- **2000.** godine: 66 korisnika
- **2001.** godine: 55 korisnika
- **2002.** godine: 213 korisnika
- **2003.** godine: 278 korisnika
- **2004.** godine (period juli – decembar): 121 korisnik

Напомена: I pored velikog interesovanja za IDI-VIDI posete, broj korisnika u 2004. godini smanjen je zbog naše procene da je njihov broj po grupama iz bezbednosnih razloga trebalo smanjiti.

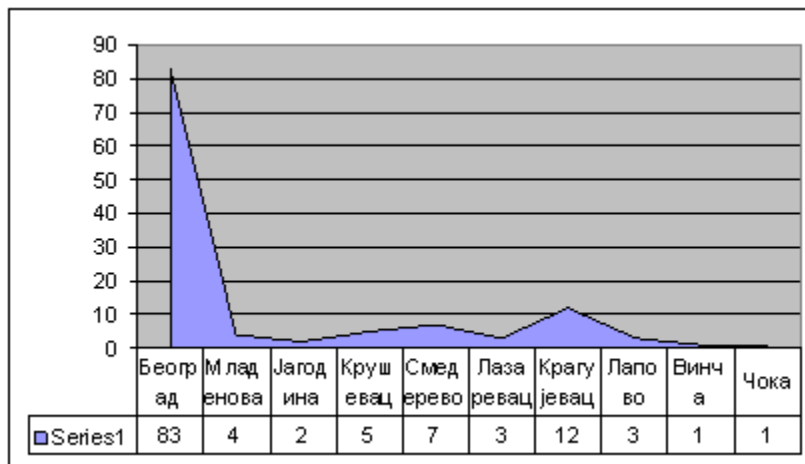


Grafikon 2. prikazuje broj obilazaka po mestima u periodu juli – decembar 2004.



Grafikon 3. prikazuje broj obilazaka po mestima u periodu 2000 – 2004. Nastale promene odnose se samo na seoske sredine. Poseta gradu u 2004. zvanično nije organizovana. Zadnji stubić odslkava posećenost gradu Prizrenu kao rezultat aktivnosti u 2003. godini.

Broj korisnika naših usluga u odnosu na mesta privremenog boravka iz kojih su interno raseljena lica išla u obilazak svojih domova, sledeći je:



Број повратника менја досадашњу статистику.

* *Zvanični podaci o trenutnom broju Srba u gradu Prizrenu i okolnim selima. Kancelarija lokalnih zajednica, Prizren, novembra 2004.*

Gornje Selo*, naselje višekonfesionalnog sastava, u 2004. godini putem naše organizacije posećuju 3 korisnika. Nakon egzodusa Srba 1999. godine, Gornje Selo su napustili svi Srbi. Avgusta 2002. vraća se prvi povratnik – Slobodan Vučković, korisnik naših usluga i projekta koji podržava NRC. Nakon rekonstrukcija kuća, vraćaju se i njegovi rođaci i komšije. Danas u Gornjem selu živi 8 srpskih porodica sa 14 članova (broj nepromenjen u odnosu na 2003).

Mušnikovo*, takođe mešovitu sredinu, u 2004. godini uz našu podršku obilaze 22 interno raseljena lica. Jedan broj Srba (50–70) Mušnikovo nije napuštao ni nakon egzodusa 1999. godine. Danas se u selu nalaze 44 srpske porodice sa 86 pojedinaca.

Bogoševce* su u 2004. godini posetila 11 interno raseljena lica. Ovo naselje je oduvek bilo jednonacionalno. U njemu je nakon egzodusa ostalo da živi petoro meštana. Danas u selu živi 9 porodica sa 12 pojedinaca.

Sredska*, do 1999. godine u naselju su živeli Srbi, nakon egzodusa ostala je bez stanovnika. Krajem 2002. godine ostvaren je povratak i u ovo selo. Godina 2003. je godina rekonstrukcije Sredske. Obnavljene su kuće, seoska ambulanta, lovački dom koji služi kao prihvatni centar. 2004. godine rekonstruiše se i počinje sa radom stanica milicije, prodavnica, a nastavlja se i rekonstrukcija porodičnih kuća. U ovoj godini posredstvom naše organizacije Sredsku je obišlo 26 interno raseljenih lica. Danas se u Sredskoj nalaze 43 domaćinstva sa 58 pojedinaca.

Drajčiče*, mešovitu sredinu, u ovoj godini su uz našu podršku posetila 3 korisnika. U odnosu na zadnje godine evidentno je manje interesovanje interno raseljenih lica za posetu ovom selu. Naselje je u 2003. godini dobilo asfaltni put, a ove godine se nastavilo sa rekonstrukcijom vodovoda. U vreme sastavljanja ovog izveštaja u selu su živele 22 srpske porodice sa 44 pojedinca (blagi porast u odnosu na raniji period).

Stajkovce je uz našu pomoć u 2004. godini obišlo 27 interno raseljenih lica. Selo je jednonacionalno. Nakon egzodusa naselje je opustelo. Početkom novembra meseca ove godine u selo se vraća 28 interno raseljenih lica, u čijem povratku u okviru svog projekta Udruženje prvi put direktno učestvuje. Povratnike je u Stajkovcu prihvatila nemačka organizacija za rekonstrukciju ASB, koja je obnovila 20 kuća i izgradila kanalizacionu mrežu. Nakon dovršetka rekonstrukcije kuća u Stajkovcu će se nastaviti sa izgradnjom vodovoda i asfaltiranjem seoskog puta. U selu se trenutno nalaze 24 pojedinca u 16 domaćinstava. U 2003. godini u selu nije bilo stanovnika.

Planjane*, višenacionalnu sredinu, posetilo je 5 naših korisnika. U Planjanu danas žive 4 srpska domaćinstva sa 10 pojedinaca.

Lokvica*, višenacionalno selo, uz pomoć naše organizacije ove godine posetilo je 6 interno raseljenih lica. U selu još uvek živi nepromenjeni broj Srba – dva meštana koja nisu napuštala selo.



Novake*, selo nastanjeno Srbima, nakon egzodusa je opustelo i srušeno je sa zemljom. To je prvo selo u Prizrenškom regionu u koje se od aprila 2003. organizovano vratilo oko 100 pojedinaca. Htela se grade 62 kuće. Život u Novakama nije lak, ali stanovnici ovog mesta uz puno poštovanja, rada i pomoći međunarodne zajednice uspevaju da opstanu. Šta više, novembra meseca postaju domaćini povratnicima u selo Smać, koji u Novakama borave dok se ne završi rekonstrukcija njihovih kuća. Danas u Novakama žive 23 porodice sa 31 pojedincem.

Smać, mešovito naselje, u kome od 1999. godine nije bilo Srba, u organizaciji našeg Udruženja više puta je posećivano. U saradnji sa Udruženjem „Zavičaj za povratak“ iz Kragujevca, naše Udruženje je na Opštinskoj radnoj grupi u Prizrenu postavilo na dnevni red pitanje povratka u Smać i Gornju Srbicu. Zahvaljujući velikom interesovanju za povratak interno raseljenih lica u selo Smać, razumevanju političkih partija ovoga sela, kao i civilne administracije i predstavnika UNMIK-a, KFOR-a, UNHCR-a, UN Kancelarije za nacionalne zajednice i drugih, stvoreni su uslovi za povratak u ova dva sela. Poštujući procedure Priručnika za održivi povratak, početkom jula meseca 2004. uz podršku projekta NRC, održan je prvi međuetnički dijalog interno raseljenih lica i meštana sela Smać na neutralnom terenu (Mušnikovo).

Krajem jula meseca udruženja „Sveti Spas“ i „Zavičaj za povratak“ organizovala su IDI-INFORMIŠI posetu u Sremčici i Lapovu, sredinama u kojima je nastanjen najveći broj interno raseljenih lica iz ovih sredina. Jasna opredeljenost raseljenih za povratak i pozitivni podsticaji sa prvog međuetničkog dijaloga u Mušnikovu, doveli su krajem avgusta 2004. do nove IDI-VIDI posete i međuetničkog razgovora u Smaću i Gornjoj Srbici. Iako je inicijativa za povratak u Smać započeta bez formalnog concept-papira i redovne procedure, angažovanjem Opštine Prizren, UNMIK-a, RRRF-a, i ostalih, obezbeđena su sredstva za početak rekonstrukcije kuća u ovoj godini. U Smać se vratilo 12 pojedinaca i okončana je rekonstrukcija 8 kuća. U Gornjoj Srbici je planirana rekonstrukcija 4 kuće. Veliki doprinos u ostvarivanju povratka u ova dva naselja imali su meštani sela, kao i učesnici Opštinske radne grupe Prizren.

Uz podršku Norveškog saveta za izbeglice, Smać i Gornju Srbicu, obišlo je u 2004. godini 18 korisnika.

Mušutište, mešovitu sredinu u opštini Suva Reka, Srbi su napustili u 1999. godini, a njihova imovina bila je uništena. Posredstvom Udruženja „Sveti Spas“, a uz podršku NRC-a i veliku pomoć UNHCR-a Prizren, prvi razgovor predstavnika „Svetog Spasa“ i predstavnika raseljenih Srba iz Mušutišta sa strukturama Suve Reke, obavljen je sa uspehom 03. 09. 2002. godine u austrijskoj bazi „Kazablanka“. Nakon ovih aktivnosti dalji rad na povratku u ovo mesto sprovodi partnerska organizacija IAN.

Živinjane ove godine nije posetio ni jedan korisnik, iako postoji raspoloženje za povratak i u ovo naselje. Selo je bilo nastanjeno samo Srbima, a od 1999. godine u njemu nema stanovnika.



Prizren* je bilo moguće posetiti tek od 24. 11. 2002. godine, kada ga uz pomoć ovog programa i podrške NRC-a posećuje 10 interno raseljenih lica. Zahvaljujući dobroj koordinaciji i saradnji sa kancelarijom UNHCR Beograd, a posebno UNHCR Prizren na čelu sa šefom kancelarije Kris Matthews, nakon višegodišnje pauze, grad Prizren u 2003. godini posećuju 154 raseljena lica. Jula meseca 2003. godine u Prizren se vratilo 10 interno raseljenih lica kojima je trebalo povratiti uzurpiranu imovinu kako bi imali gde da žive. Nakon više razgovora sa nadležnima i obećanja Direkcije za stambena pitanja – HPD da će im u roku od tri meseca biti oslobođene kuće, povratnici se smeštaju u jednu od kuća. Kako im domovi nisu oslobođeni u obećanom roku, povratnici su napustili Prizren i vratili se u mesta privremenog boravka. Hihove kuće nisu oslobođene ni do današnjeg dana, a dva povratnika iz pomenute grupe su u iščekivanju vraćanja u posed svoje imovine u međuvremenu preminula.

Za vreme martovskih nemira većina preostalih Srba biva maltretirana, njihova imovina uništena a oni smešteni u bazu nemačkog KFOR-a, gde se i danas nalaze, iako je veći broj kuća uništenih u martovskim neredima do današnjeg dana obnovljen. Danas u Prizrenu u svojim domovima živi 14 porodica sa 22 pojedinca, a u kampu KFOR-a 15 porodica sa 27 pojedinaca. Srbi smešteni u bazi KFOR-a nerado se odlučuju za napuštanje kampa u strahu za svoje živote. Povratnika u Prizrenu od 1999. do danas nema.

Iako su po našoj proceni, kao i po mišljenju UNMIK-a i Kancelarije za lokalne zajednice, već septembra meseca 2004. stvoreni bezbednosni uslovi za nastavak organizovanog obilaska grada, UNHCR Prizrena nije do kraja 2004. godine pružio logističku podršku u organizaciji obilaska grada i domova raseljenih lica. Udruženje „Sveti Spas“ je ovo pitanje nekoliko puta postavljalo na dnevni red Opštinskih radnih grupa i Operativnih grupa u Prizrenu. Zaključci sa održanih sastanaka bili su da UNHCR uz podršku ostalih činilaca ispita mogućnosti ponovnog organizovanja IDI-VIDI poseta. Nažalost, konkretnih rezultata nije bilo.

Nezvanično, naši korisnici su i u ovom periodu obilazili grad i uz pomoć i podršku svojih komšija i prijatelja Albanaca obilazili uzurpirane domove. Svoje domove je obišlo 11 korisnika. Zvanično su prijavljivali obilazak rođaka i imovine u selima Sredačke župe, a nakon toga odlazili u Prizren. Smatramo, međutim, da je ovakav način obilaska neprihvatljiv i rizičan, a da je najpravičniji uz poštovanje postojećih procedura i logističku podršku UNHCR-a Prizren, koja je – kada je u pitanju grad – u ovom periodu izostala.

Procena sastavljača ovih redova je da su stvoreni uslovi za obilazak grada Prizrena i imovine u njemu, a da svako odlaganje boravka Srba u njemu znatno umanjuje dosadašnje rezultate i nastojanje za nastavak suživota i povratak poverenja u zajednički život u ovom regionu. Duže odsustvovanje Srba iz grada produbljuje i odbojnost nerspskog stanovništva prema ideji suživota.

Povratak u seoske sredine – bez povratka interno raseljenih lica u grad – neodrživ je i bez budućnosti. Nade povratnika u seoskim sredinama i potencijalnih povratnika u neposrednoj su vezi sa povratkom raseljenih u grad, koji im garantuju slobodnu razmenu roba, kretanje gradom i ostvarenje drugih prava. Danas povratnici u selima (Sredačka Župa, Novake, Smać) trguju u Štrpcu i Brezovici, udaljenim pedesetak i više kilometara.

ZAKLJUČAK

U periodu juli–decembar 2004. godine Udruženje „Sveti Spas“ je uz podršku Norveškog saveta za izbeglice pružilo „Podršku povratku“ za 121 interno raseljeno lice. Od početka IDI-VIDI poseta – septembra 2000. godine, do kraja 2004. godine, podrška povratku je pružena za 733 osobe.

Rezultat kontinuiranog rada našeg Udruženja i podrške povratku je povratak interno raseljenih lica u sela Sredačke župe 2002. godine.

Zahvaljujući zajedničkoj aktivnosti Udruženja „Sveti Spas“ i Udruženja „Zavičaj“ iz Kragujevca, kao i dobroj saradnji ove dve organizacije sa međunarodnim nevladinim organizacijama, u 2003. godini je iniciran i potpomognut povratak u selo Novake.

Našom aktivnošću i podršci u povratku u 2004. godini ostvaren je povratak u Stajkovce, a u saradnji sa Udruženjem „Zavičaj za povratak“ iz Kragujevca i povratak u Smać i Gornju Srbicu.

Naša se pomoć ogledala u organizovanju IDI-VIDI poseta, međuetničkom dijalogu i posredovanju na sastancima Opštinskih radnih grupa. Nažalost, nismo bili u mogućnosti da povratnicima pružimo podršku nakon povratka, pa su se oni osećali ostavljenim i zapostavljenim s obzirom na to da im je bio neshvatljiv način funkcionisanja nevladinog sektora. Nije im bilo jasno naše interesovanje za informisanje o stanju na terenu i povratak, a nemogućnost za pružanje pomoći i podrške u opstanku. Za njih je ostalo nepoznato naše interesovanje za povratnike kroz dobru saradnju sa međunarodnim nevladinim organizacijama na terenu.

Smatramo, ipak, da smo bili od pomoći i jedna od važnijih karika za povratak i donošenje odluke – integracija ili povratak.

Mogućnost aktivnog učešća na sednicama Opštinske radne grupe Prizren umnogome je pomogla našoj organizaciji da bude jedan od činilaca povratka interno raseljenih lica u region Prizrena.

Broj zainteresovanih za IDI-VIDI posete i povratak, pre svega u grad Prizren, i dalje je veliki. Oko 150 zainteresovanih interno raseljenih lica čeka već više od dve godine na obilazak grada. Značajan doprinos u donošenju odluke o povratku ili integraciji u mestu boravka daće – svojom aktivnošću – u narednom periodu Direkcija za stambena pitanja. Nažalost, svojom dosadašnjom pasivnošću HPD je upućivao raseljenima samo negativne poruke.

Dalji proces u povratku zavisice i od podrške našoj ili nekoj drugoj lokalnoj nevladinoj organizaciji koja se aktivno bavi ovim regionom. Zapostavljanje informisanja raseljenih o stanju na terenu može veoma negativno da se odrazi na proces povratka.

Povratak bez podrške u povratku je aktivnost bez izgleda na uspeh

Mogućnost uključivanja predstavnika našeg Udruženja u rad opštinskih radnih grupa, saradnja sa Kancelarijom za povratak i zajednice ORC, osnovni su preduslov za odgovor zahtevima korisnika i eventualnih povratnika u 2004. godini. Verujemo da će u 2004. godini mnoga raseljena lica doneti presudnu odluku, pošto realno predviđamo da će se stvoriti preduslovi za oslobađanje zaposednute imovine.

Veliki broj onih koji su se prijavili za obilazak svojih domova uz našu podršku, ali i dosadašnji rezultati, daju nam za pravo da verujemo u to da ćemo moći da odgovorimo potrebama korisnika.



Realizaciju projekta podržao Norveški savet za izbeglice