

**Bilten 3**  
**U svom domu**  
(podaci se odnose na period od aprila 2003. do decembra 2003. godine)

Prema rezultatima popisa iz 2001. godine u Srbiji se nalazilo 214.630 interno raseljenih lica sa Kosova i Metohije, a na teritoriji Crne Gore 32.200 lica.

Osnovno opredeljenje Vlade Republike Srbije, međunarodne zajednice i nevladinih organizacija je pružanje neophodne pomoći interno raseljenim licima u postupku povratka u domove na Kosovu i Metohiji, i bezbedan život u njima. Insistira se na pravu raseljenih lica da se vrate u svoje mesto porekla, u uslovima sigurnosti i dostojanstva, uključujući ne samo sigurnost u svojim domovima i zajednicama već i privređivanje i slobodu kretanja. U nastojanju da i Udruženje građana za pomoć raseljenima sa Kosova i Metohije „Sveti Spas” bude jedna od karika u informisanju raseljenih lica o stanju njihove imovine na Kosovu i Metohiji, a zahvaljujući razumevanju i izvanrednoj podršci Norveškog saveta za izbeglice (NRC), i tokom 2003. godine nastavljeno je sa IDI-VIDI posetama mestima Prizrenskog regiona.

Kako su od novembra 2002. stvoreni uslovi za obilazak domova u samom Prizrenu, prioritet u našim aktivnostima je što veći broj obilazaka ovoga grada. Ovim posetama se nastoji da se podstakne međuetnički dijalog i stvore uslovi za povratak u grad, što je preduslov da povratak u sela bude održiv.

Korisnici naših aktivnosti shvatili su da nije dovoljno osloniti se samo na procene civilnih i vojnih organa, već da je neophodno da i sami učestvuju na vraćanju poljuljanog poverenja.

Za godinu dana na ovom planu urađeno je više od očekivanog. Stvarajući uslove za skori povratak, naši korisnici su uspostavili kontakte sa komšijama i prijateljima, posećivali ih i družili se. Našim korisnicima je, zatim, omogućeno da posete uzurpirane stanove i saznaju šta je sa njihovom imovinom. Ovakvi kontakti učinili su da kretanje gradom raseljenih lica i potencijalnih povratnika predstavlja normalnu pojavu, da ne izaziva posebnu pažnju.

Zbog nemogućnosti Direkcije za stambena i imovinska pitanja (HPD) i opštinskih vlasti da oslobode uzurpirane kuće povratnika, kako bi se ovi u njih uselili, povratak prve organizovane grupe od 8 povratnika u grad Prizren jula meseca 2003. godine nije bio uspešan. Iako je zvanično određen rok od 3 meseca za rešenje ovoga problema, pa i predmeti povratnika stavljeni na listu prioriteta u HPD-u, nije došlo do oslobađanja uzurpirane imovine, pa su se raseljena lica vratila u svoja mesta privremenog boravka.



Aktivnost Udruženja „Sveti Spas” u 2003. godini karakteriše razmatranje i praktičnu primenu Priručnika za održivi povratak. U realizaciji Priručnika, na inicijativu Kancelarije za povratak i zajednice (ORC), određeni su od strane lokalnih nevladinih organizacija (LNO) predstavnici raseljenih lica u opštinskim radnim grupama. Učešće ovih predstavnika biće od velikog značaja u procesu povratka.

Zainteresovanost raseljenih lica za povratak u sela Smać i Gornja Srbica podstakla je Opštinske radne grupe za povratak da razmatraju stvaranje uslova za povratak u ova sela.

Većina povratnika pre konačnog povratka koristila je usluge našeg programa IDI-VIDI poseta radi informisanja o stanju u mestu iz kojeg su izbegli, što jasno govori o tome da je realizacija projekta „U svom domu” ispunila očekivanja. U odnosu na prethodni period povećan je broj raseljenih lica u svom domu. Angažovanošću međunarodnih nevladinih organizacija i Koordinacionog centra za Kosovo i Metohiju

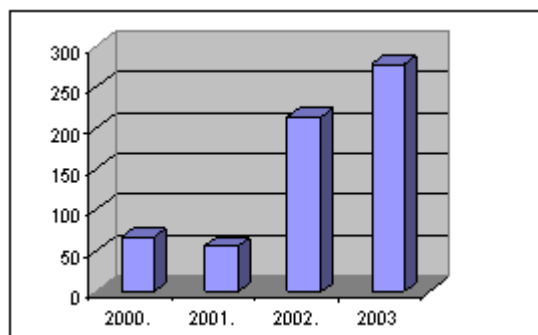
izmenjena je slika sela. Mnogi domovi su obnovljeni, a podignuto je i dosta novih objekata. Ovakva situacija je u Gornjem Selu, Mušnikovu, zaseocima Sredske, Bogoševcu, Stajkovcu. Selo Novake je niklo iz ruševina.



## EVALUACIJA

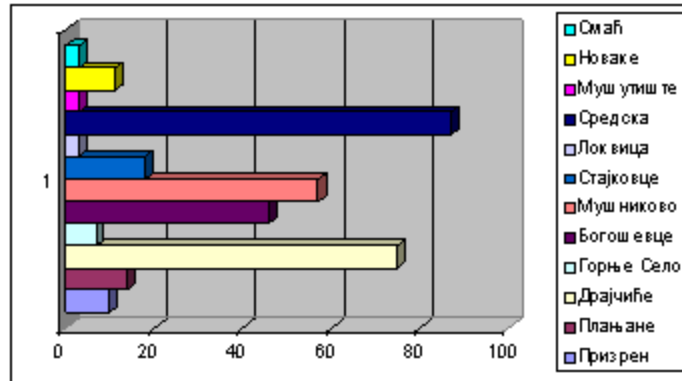
U 2003. godini nastavljen je obilazak domova u Prizrenskom regionu. Povoljna bezbednosna situacija uticala je da u ovoj godini bude 55 obilazaka sa ukupno 278 osoba. Napredak u odnosu na dosadašnje posete ogleda se u znatno većem broju – posebno mlađih – muškaraca, koji su se odlučili na obilazak. Od početka organizovanih obilazaka, avgusta 2000. godine, do kraja 2003, naše usluge je koristilo ukupno 612 korisnika.

Grafikon 1. prikazuje posetu Prizrenskom regionu po godinama: 2000. godine – 66 korisnika, 2001 – 55 korisnika, 2002 – 213 korisnika, 2003 – 278 korisnika.



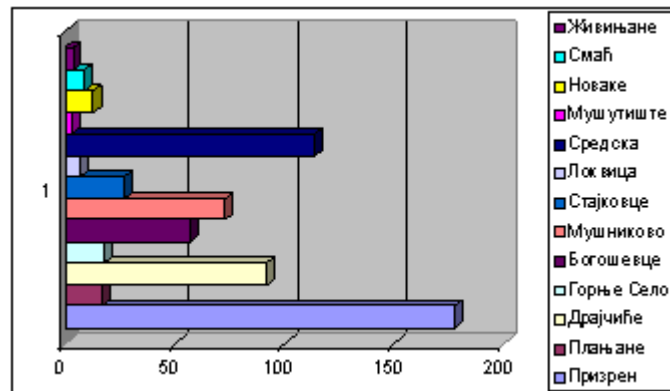
Iako se broj povratnika ne može direktno objasniti samo našom aktivnošću, činjenica je da su gotovo svi povratnici koristili naš program i da im je naše angažovanje i pružanje usluga omogućilo prvi kontakt sa Kosovom i Metohijom.

U izveštajnom periodu je zahvaljujući mogućnosti intenzivnijeg obilaska grada znatno povećan broj korisnika koji su boravili u Prizrenu. Grafikon 2. prikazuje broj obilazaka po mestima u periodu 2000–2002, s napomenom da je obilazak Prizrena otpočeo novembra meseca 2002. godine.



Omogućavanjem obilaska Prizrena, prioritet je dat korisnicima koji posećuju svoju imovinu u gradu, tako da je u 2003. godini znatno veći broj onih koji su posetili Prizren u odnosu na one koji su obišli imovinu u seoskim naseljima. Grafikon 3. prikazuje ukupan broj obilazaka (612) po mestima u periodu 2000–2003. Upoređenjem zadnjeg stubića, koji predstavlja obilaske Prizrena, može se videti razlika u broju korisnika.

Ukupan broj obilazaka po mestima je sledeći: Živinjane: 4, Смаћ: 9, Новске:13, Мушутитште: 3, Средска: 114, Локвица: 7, Стајковце: 27, Мушниково: 73, Богошевце: 57, Горње Село: 18, Драјчиће: 92, Плањане: 17, Призрен: 178.



Број повратника такође менја досадашњу статистику о посетима селима.

**Горње Село**, насеље вишеконфесионалног састава, у 2003. години путем наше организације посећује 11 корисника. 1999. године Горње Село су напустили сви Срби. Аугуста 2002. године враћа се први повратник, наш корисник, и корисник услуга пројекта NRC-а, Слободан Вучковић. По стварању услова, након реконструкције куће, враћају се и Вучковићеви чланови домаћинства, а затим њихови рођаци и припадници других домаћинстава. Данас у Горњем селу живи 8 српских породица са 14 чланова.



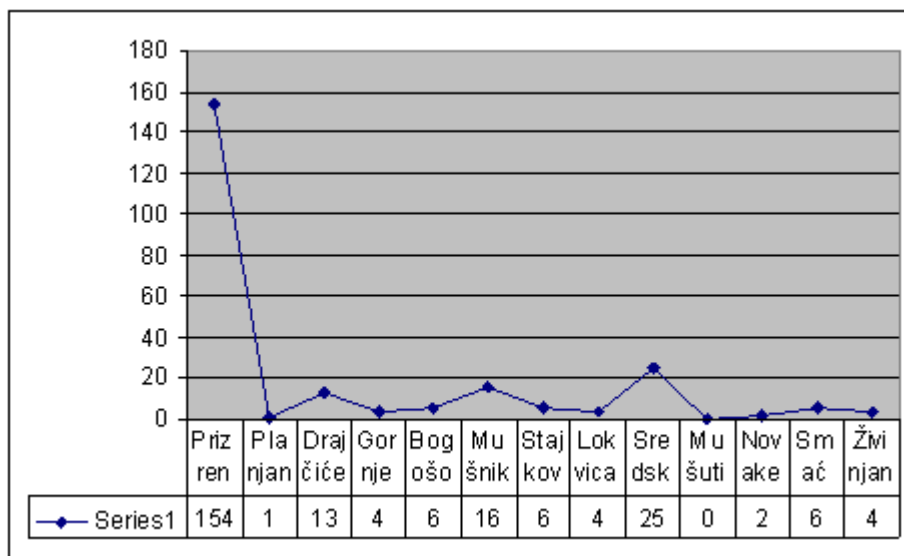
**Мушниково**, такође мешовиту средину, у 2003. години обишло је у нашој организацији 16 раселjenih лица. Један број Срба није напустио Мушниково ни након егзодуса 1999. године. Данас у Мушникову има 45 српских породица са 84 појединца. У односу на ранији период, с обзиром на то да се број Срба од 1999. кретао од 50–70 особа, нешто је мало више становника. Тачан број становника Срба тешко је утврдити с обзиром на то да је

kretanje meštana na relaciji Mušnikovo – Berzovica svakodnevno. U selu radi ambulanta koja pruža usluge svim stanovnicima Sreteečke župe.

**Bogoševce** je u 2003. godini posetilo 11 raseljenih lica. U Bogoševcu, u kome su oduvek živeli samo Srbi, nakon egzodusa ostalo je da živi samo petoro staraca, od kojih je do današnjeg dana preminulo dvoje. U ovom selu danas živi 18 ljudi, mahom u staračkim domaćinstvima. Starci, koji su se opredelili na povratak, kažu da od dolaska u ovu oazu mira nemaju potrebe za korišćenjem lekova. Priroda je učinila svoje.



Naselje **Sredska** do povratka Zorana Stevanovića, avgusta 2002. godine, bilo je bez stanovnika. U 2003. godini ovo selo je posetilo uz pomoć projekta NRC-a 27 osoba. U zaseocima Sredske su oduvek živeli samo Srbi. Međunarodne nevladine organizacije i Koordinacioni centar za KiM su u 2003. godini učinili da ovo naselje definitivno zaživi. Rekonstruisan je veći broj kuća, izgrađene su nove kuće, osposobljena ambulanta, oformljen je prihvatni centar za kraće zadržavanje povratnika koji čekaju da im se kuće osposobe za stanovanje, uspostavljena je stanica policije. Posete zaseocima Sredske radi prisustvovanja zainteresovanih IRL rekonstrukciji, pored našeg Udruženja organizovali su razni odbori, grupe građana i sama raseljena lica, tako da je stvarna brojka onih koji su posetili ovo mesto preko 300. U selu je avgusta 2003. bilo 56 porodica sa 84 pojedinca. Decembra, zbog loših uslova za prezimljavanje, velike hladnoće, duže blokade planinskog prevoja zbog snežnih nanosa, veći broj povratnika vratio se u mesta privremenog boravka, s namerom da se u proleće ponovo vrati u Sredska. Decembra 2003. u selu je bilo 14 porodica sa 20 pojedinaca.



Grafikon 4. prikazuje posećenost po mestima

Do sela **Drajići** je u godini za koju podnosimo izveštaj napravljen asfaltni put, što je od velike pomoći za normalan život u ovom mestu. Selo je, iako je ono najudaljenije i najnepristupačnije, posetio najveći broj raseljenih lica. Naša organizacija je bila u mogućnosti da u 2003. godini izađe u susret za samo 17 korisnika. Selo je mešovitog sastava, a jedan broj Srba nije napuštao selo ni nakon egzodusa. Danas u selu ima 20 srpskih porodica sa 36 pojedinaca.

**Stajkovce** je u našoj organizaciji u 2003. godini posetilo 9 osoba. Jedan broj kuća je rekonstruisan, a sagrađeni su i novi domovi. Pošto nema električne energije, u selu nema stanovnika. Lica zainteresovana za povratak privremeno su nastanjena u Lovačkom domu u Sredskoj.

**Planjane**, mešovito selo, posetile su 3 osobe. Danas u Planjanu žive dve srpske porodice sa 4 pojedinca.

**Lokvica** je konfesionalno mešovita sredina. U našoj organizaciji selo su posetile 4 osobe. U Lokvici danas žive dve srpske porodice sa po 2 pojedinca.

**Novake**, nastanjeno Srbima, nakon egzodusa ostalo je pusto i bilo razrušeno. Nakon povratka raseljenih, aprila 2003, počinje i uspešno se završava rekonstrukcija i gradnja 62 porodične kuće. Danas u selu, po izveštaju UNMIK-a, ima 100 stanovnika. Meštani, uglavnom poljoprivrednici, uspeali su da obrade zemljište. Jedan od najvećih problema sa kojim će se susresti u predstojećoj godini stanovnici ovog sela je plasiranje i prodaja proizvoda. U selu je veliki broj mlađih povratnika, što pruža nadu da će se vratiti osim staračkih domaćinstava i ostali. Usluge Udruženja „Sveti Spas“ za obilazak ovog sela koristile su samo 2 osobe, pošto organizacije koje grade i rekonstruišu kuće obezbeđuju i ostale potrebe, uključujući i transport raseljenih lica.



**Smać** je u 2003. godini posetilo 6 osoba. Smać je selo u kojem su zajedno u dobrim odnosima do egzodusa živeli Srbi i Albanci. Selo se nalazi u blizini sela Novake, tako da je posetiocima Smaća omogućeno da posete i povratnike u selu Novake i upoznaju se sa njihovim utiscima i mogućnošću opstanka. I pored toga što je interesovanje za posetu Smaću bilo veliko, s obzirom na to da se selo ne može posetiti bez posebne najave i pratnje, nismo bili u mogućnosti da organizujemo više obilazaka, pošto nismo imali podršku pratećih organa.

**Mušutište** u 2003. godini – zbog nemogućnosti da se garantuje bezbednost – nije moglo biti posećeno. Naša organizacija je 03. 09. 2002. godine sa 3 raseljena lica iz Mušutišta, uz podršku UNHCR-a Prizren i drugih nadležnih činilaca, posetila austrijsku bazu „Kazablanka“ i sa rukovodstvom opštine Suva Reka vodila prve razgovore o mogućnostima povratka u ovo mesto. Interesovanje za posetu Mušutištu je veliko.

**Živinjane** je 2003. godine uz našu pomoć posećeno prvi put. Ovo naselje obišla su 4 korisnika. Iako su uslovi bezbednosti za posetu ovom mestu dobri, interesovanje nije znatnije zbog velikog broj porušenih kuća. Selo, u kome danas nema stanovnika, do 1999. godine bilo je nastanjeno Srbima.



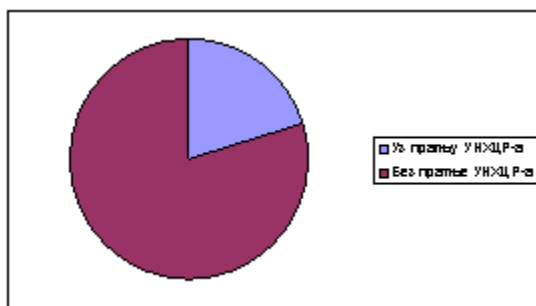
**Prizren** je bilo moguće posetiti tek od 24. 11. 2002. godine, kada ga posećuje 10 osoba. Zahvaljujući dobroj koordinaciji i saradnji sa kancelarijom UNHCR-a u Beogradu, a posebno u Prizrenu, u 2003. godini grad Prizren u našoj organizaciji posetila su 154 raseljena lica.

Jula meseca javlja se i prva organizovana grupa povratnika, koja uz podršku IDI-VIDI projekta Udruženja „Sveti Spas“, nastoji da se vrati u svoje domove u Prizrenu. Svi povratnici prisustvovali su sastancima

civilne administracije, organizovanim sa ciljem stvaranja uslova za povratak. Određen je rok od tri meseca za iseljenje uzurpatora iz stambenih jedinica povratnika a njihovim predmetima daje prioritet u HPD-u.

Povratnici su u početku bili smešteni u jedinoj slobodnoj kući povratnika u Potkaljaji. Kako je vreme prolazilo, tako su oni gubili nadu u dobre namere nadležnih institucija da omoguće povraćaj uzurpirane imovine. Pošto im kuće nisu vraćene, ponovo su otišli iz Prizrena u mesta privremenog boravka.

Svi ostali preduslovi za povratak u Prizren postoje. Nakon kratkog vremena posećivanja uz obaveznu pratnju, zbog velikog broja zainteresovanih raseljenika za obilazak grada i fizičke nemogućnosti nadležnih institucija u Prizrenu da svima pruže potrebnu pomoć i pratnju, ustanovljen je novi način obilaska imovine raseljenika – bez pratnje „na svoju odgovornost“. Ovakav način obilaska, koji se sprovodi uz pomoć i podršku UNHCR-a Prizren, moguć je zbog tradicionalno dobrih odnosa stanovnika Prizrena različitih etničkih grupa.

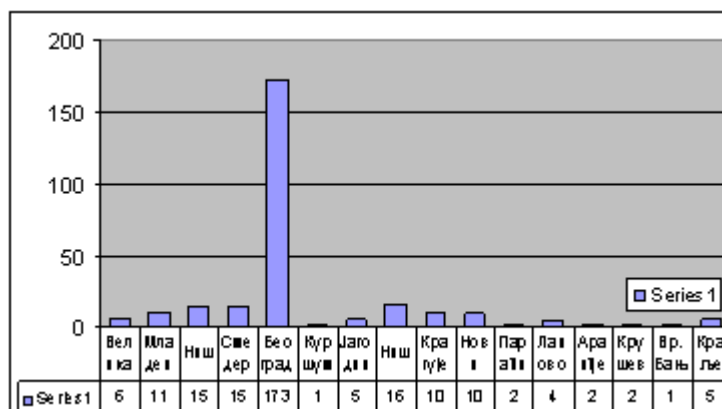


Grafikon 5.  
Uz pratnju UNHCR-a - 56 osoba, bez pratnje UNHCR-a - 222 osobe

U Prizrenu raseljena lica, mada povratnika nema, sada borave bez većih poteškoća. Sve su češći kontakti sa prijateljima drugih nacionalnosti. Češća su i duža zadržavanja raseljenika kod prijatelja i rođaka. Ostaje se mesec i više dana, nekada i kod komšija Albanaca i Turaka.

Slobodan obilazak grada je za raseljenike pogodniji, pošto omogućava više slobode u kretanju, dok je poseta uz pratnju sa unapred određenim pravcima kretanja od kojih se iz bezbednosnih razloga ne može odstupiti, nepovoljnija za korisnike zato što nisu u prilici da stvore predstavu o stvarnoj atmosferi u gradu.

Usluge projekta bile su dostupne raseljenim licima sa čitave teritorije Srbije (sa Vojvodinom) i Crne Gore. Grafikon 6. pokazuje broj korisnika u odnosu na mesta iz kojih su krenuli u posetu.



Grafikon 6. pokazuje broj korisnika u odnosu na mesta iz kojih su krenuli u posetu.

Korisnici programa iz Crne Gore u izveštaju su pridodati korisnicima iz Beograda pošto je po Projektu bila predviđena nadoknada troškova iz mesta polazaka u Srbiji.

Svim korisnicima koji su obilazili Prizren i Smač, obezbeđeni su nadoknada za prevoz, troškovi prenoćišta u hotelu, troškovi za hranu za dva dana. Za korisnike koji su obilazili sela u Sretečkoj župi obezbeđen je samo prevoz, s obzirom na to da su imali mogućnosti da po pristizanju na Brezovicu put nastave do sela. Čestim promenama reda vožnje lokalnog prevoza i kašnjenjem međugradskog autobusa, dešavalo se da korisnici ne mogu odmah da stignu do krajnjeg odredišta, pa su bili prinuđeni da sami obezbede prenoćište.

U okviru projekta, kancelarija „Svetog Spasa“ u Beogradu, davala je korisnicima i usluge besplatnih pravnih saveta i pomoći. U 2003. godini za besplatnu pravnu pomoć obratilo se 116 korisnika. Od toga najveći broj (48) obraćao se za pomoć pri pribavljanju lične dokumentacije. Ostala pomoć se odnosila na socijalnu pomoć (25), u vidu pisanja podnesaka za oslobađanje od određenih dažbina, radnopravnih odnosa i stambenih i imovinskih pitanja (21), regulisanje penzija i penzijskog staža (19). Korisnicima je, u saradnji sa saradnicima na terenu, pružana i pomoć pri dobavljanju dokumenata iz Prizrena i pribavljanju UNMIK-ovih legitimacija.

## ZAKLJUČAK

U 2003. godini U SVOM DOMU našli su se povratnici iz sela Novake, kao i jedan broj povratnika iz Gornjeg Sela, Bogoševca, Sredske i Stajkovca. Iako naša organizacija nije mogla da im pruži pomoć u rekonstrukciji i izgradnji kuća, niti je finansijski mogla da im pomogne nakon povratka, mnoge druge organizacije pružile su veći deo potrebne pomoći. Naša pomoć ogledala se u organizovanju IDI-VIDI poseta i informisanju o stanju u mestu iz kojeg su izbegli, u asistenciji pri oslobađanju od strahova, pripremi za odlazak u zavičaj i ponovni susret sa zavičajem, kao i upućivanju i povezivanju sa organizacijama koje vrše rekonstrukciju kuća i dodelu grantova. Neskromno smatramo da smo bili od pomoći za donošenje konačne odluke – integracija ili povratak.

Mogućnost uključivanja predstavnika našeg Udruženja u rad opštinskih radnih grupa, saradnja sa Kancelarijom za povratak i zajednice ORC, osnovni su preduslov za odgovor zahtevima korisnika i eventualnih povratnika u 2004. godini. Verujemo da će u 2004. godini mnoga raseljena lica doneti presudnu odluku, pošto realno predviđamo da će se stvoriti preduslovi za oslobađanje zaposednute imovine.

Veliki broj onih koji su se prijavili za obilazak svojih domova uz našu podršku, ali i dosadašnji rezultati, daju nam za pravo da verujemo u to da ćemo moći da odgovorimo potrebama korisnika.



**Realizaciju projekta podržao Norveški savet za izbeglice**